

Le Sentier des Crêtes d'Hounoux

Départ : Mairie d'Hounoux
(place de l'église)

Sentier (seul) :
Durée : 2 heures
Distance : 8 kilomètres
Dénivelé : 231 mètres

Variante (Ajouter) :
Durée : 2 heures
Distance : 7 kilomètres
Dénivelé : 160 mètres

Carte IGN 1/25000 :
2246 est Montréal

Balissage :
• Traits jaunes.
• Traits blancs et rouges
sur le GR 7.

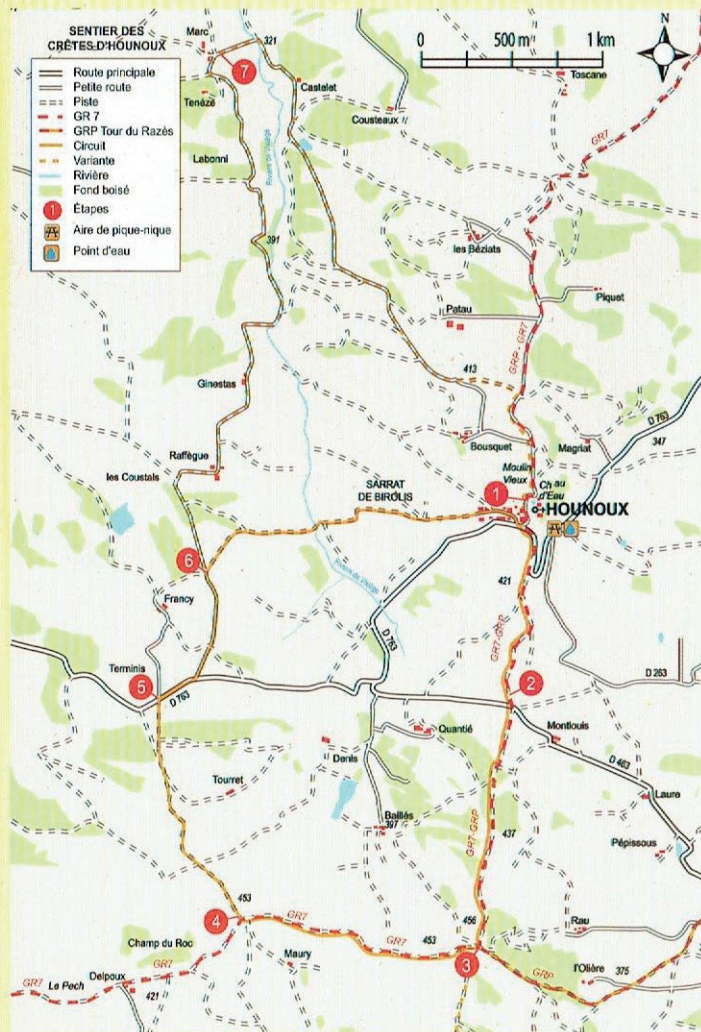


Balissage du circuit

Cette randonnée autour du village, permet d'admirer des somptueux paysages allant de la chaîne des Pyrénées à la Montagne Noire. De la plaine du Lauragais à celle du Bas-Razès.

Les lignes de crêtes offrent une vue plongeante sur des paysages doucement vallonnés au milieu de laquelle se détachent l'architecture caractéristique des villages ronds, les vignobles du Malepère et une mosaïque de bois, de prairies et de plans d'eau.

L'itinéraire emprunte en partie le Gr 78-7. Il chemine sur une ligne de crête qui se situe exactement sur la ligne de partage des eaux, entre le bassin versant méditerranéen et le bassin versant océanique. Cette curiosité géographique entraîne un regroupement de deux diversités climatiques sur lesquelles influent les Pyrénées toutes proches. Il en résulte une flore et une faune d'une exceptionnelle diversité.



Parmi les richesses botaniques, trente trois espèces d'orchidées côtoient le thym, la bruyère et les genêts, ainsi que diverses catégories de chênes, dont certains hybrides, poussent à côtés des pins maritimes, des sapins et des hêtres. De ce fait, l'avifaune qui fréquente ces lieux est, elle aussi, toute à fait remarquable. On peut, en outre, y rencontrer le busard Saint Martin, l'aigle royal, des chouettes, des grives musiciennes, toute une diversité de passereaux, ainsi que des oiseaux migrateurs, tel que le Guêpier d'Europe qui profitent d'une halte dans cette zone pour se nourrir et se reposer.

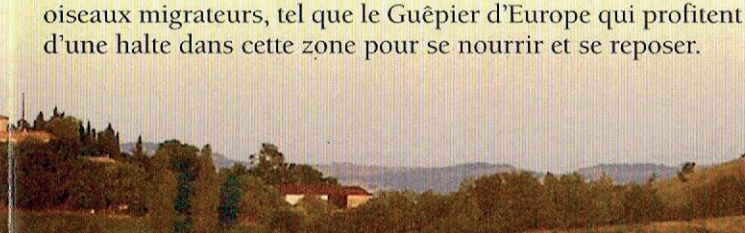
Descriptif :

(Balises Blanches et rouges: GR 7)

- 1 Face à la mairie prendre sur la droite, direction le calvaire. Vous passez devant l'aire de pique-nique et le départ du sentier thématique sur le thème de l'eau. Au bas de la descente tourner à gauche. Après le petit pont, prendre à droite le chemin des Cathares. (Croix). Suivre la ligne de crête en ignorant les chemins à droite. Au bas d'une descente passer sur la droite d'un petit mamelon et suivre le chemin jusqu'à la route.
- 2 Arrivé à la route prendre le chemin en face. Au niveau de la montée prendre tout droit. En haut, tourner à gauche pour suivre une ligne de crête.
- 3 Au niveau d'un carrefour, ignorer le chemin qui descend sur la gauche pour suivre le sentier qui part à droite. Ignorer tous les chemins à gauche et à droite pour suivre une ligne de crête jusqu'à la rencontre juste après une petite montée d'une piste.
- 4 Tourner à droite (balises jaunes) et suivre la piste en ignorant tout les chemins jusqu'à nouveau rencontrer une route.
- 5 Prendre à droite pour suivre la route sur 300 mètres, ignorer un premier chemin à gauche (Francy) pour prendre un peu plus loin un deuxième chemin à gauche direction Raffègue. (vieux chêne). Faire 600 mètres.
- 6 Au bas de la descente, prendre le chemin à droite, passer le ruisseau pour suivre le chemin qui monte jusqu'à Hounoux.

Variante :

- 6 Suivre tout droit, passer devant les fermes Raffègue, Ginestas, suivre un ruisseau et ignorer tous les chemins à gauche ou à droite, jusqu'au lieu dit « Marc ».
- 7 Dans Marc tourner à droite, passer un petit pont pour tourner une deuxième fois à droite. Suivre cette petite route, ignorer tous les chemins à gauche et à droite, passer devant un petit étang, puis en haut de la montée devant une ferme pour arriver sur une ligne de crête. Tourner à droite (balises blanches et rouge) et suivre le chemin jusqu'à Hounoux.

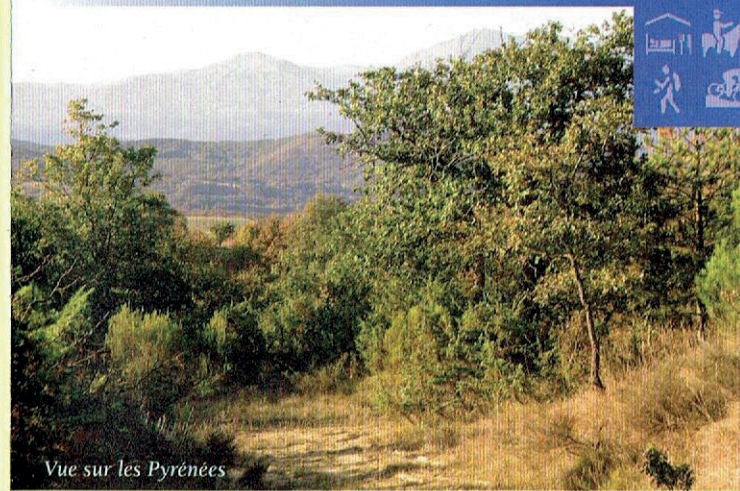


Vue du GR7 sur le village d'Hounoux



Le village d'Hounoux

Hounoux, perché à 421 mètres d'altitude se trouve sur la ligne de crête d'une colline dominant la plaine du Razès. A l'est on aperçoit le pic de Bugarach ainsi que le pic de Balaguiet; au sud, les Pyrénées avec vue sur le château de Montségur et enfin au nord la Montagne Noire. Hounoux dont le nom vient d'Honosso, fut à l'époque médiévale une seigneurie dépendant de la Chatellerie de Montréal. En 1213, Pierre d'Honosso ainsi que son frère Guillaume furent nommés Seigneurs d'Hounoux. A cette époque, le village fut un point stratégique important. D'une superficie de 800 ha, la commune a une vocation essentiellement agricole.



Vue sur les Pyrénées

Intérêts du circuit :

- Toilettes et ravitaillement en eau possible dans la cour de la mairie d'Hounoux
- Ligne de partage des eaux (GR7 en ligne de crête).
- Le GR78 -7 du chemin de St Jacques de Compostelle
- Sentier thématique à Hounoux sur le « Voyage de l'Eau »
- Aire de pique-nique de Hounoux.
- Eglise paroissiale Saint-Martin, moyen-âge à nos jours, à Hounoux.

Informations touristiques :

Communauté de Communes «Piège Lauragais Malepère»
04 68 76 69 40 • ccplm.fr

Office de tourisme intercommunal
04 68 24 75 45

Fédération de randonnée pédestre de l' Aude
04 68 47 69 26 • www.auderando.fr

Agence de développement touristique de l' Aude
04 68 11 66 00 • www.audetourisme.com



Aude

Balades & Randonnées
en Razès

Le Sentier des Crêtes d'Hounoux

